

El S&P500 mutilado, exhausto y con un ojo negro intenta descansar en 1020/1050

Como lo veo

El título del informe de la semana pasada hacía mención a que el mercado se enfrentaba a un campo minado. Pues bien, en 1080 puntos del índice bursátil estadounidense S&P500 una bomba explotó y luego de más de 20 días de suba continua se vio obligado a retroceder 30 puntos de un solo golpe para apoyarse en los 1050 puntos.

¿Qué pasó? Creo que algo natural. Viene subiendo casi sin descanso desde el 6 de marzo y la corrección más tarde o más temprano tenía que llegar. Veamos.

La semana comenzó con un comportamiento bursátil similar al de los últimos días, es decir, un mercado amagando a retroceder de un momento a otro para finalizar al cierre del día en positivo.

Ayudó a que el mercado trepe a comienzos de la semana el reporte de un índice que mide las perspectivas de la economía estadounidense, el cual subió en agosto por quinto mes consecutivo para situarse en máximos de año y medio. El índice subió un 0,6 por ciento a 102,5 en agosto, el nivel más alto desde enero del 2008, tras un avance revisado a 0,9 por ciento en julio.

Con este dato el índice tuvo gas para subir a 1080 puntos el miércoles pero allí el mercado recordó que la Fed estaba reunida desde el día anterior y apenas se conoció el comunicado al final de la reunión, el rostro de los operadores mutó. No es que la Fed haya dicho algo sorprendente, sucede que el mercado viene acostumbrado a que la Fed tiene un sesgo muy pro mercado y no teme a ninguna medida que atente contra la tendencia aunque en el fondo sabe que nada es para siempre y en algún momento, que luce cada vez más próximo, va a tener que hacer volver el barrilete, léase comenzar a retirar la inundación de dinero (1,5 billones de dólares) que volcó al sistema cuando Lehman Brothers cayó.

A decir verdad la Fed fue bastante complaciente. Como se esperaba ampliamente, la Fed dejó estables las tasas de interés de referencia en cerca de cero y reiteró su intención de mantenerlas excepcionalmente bajas por un extenso periodo de tiempo.

El banco central agregó que reduciría gradualmente el ritmo de sus compras de deuda vinculada a hipotecas a fin de promover una transición limpia en los mercados, pero reiteró que dejaría abiertas sus posibilidades de actuar.

La Fed optó en agosto por limitar las compras de bonos del Tesoro hasta fines de octubre y se esperaba que decidiera por un similar retiro gradual de sus compras de deuda hipotecaria, que originalmente fueron programadas para culminar a fines de año.

El banco central estadounidense deberá transitar un sendero delicado entre el reconocimiento de que la recuperación es evidente y al mismo tiempo asegurar a los inversionistas que se mantiene centrado en los riesgos de una recaída de la recesión al retirarse el próximo año la política de estímulo económico.

Esto significa una salida "oportuna" de las medidas agresivas tomadas para apoyar el crecimiento a fin de evitar la inflación a medida que la recuperación cobre fuerza pero sin bloquear el crecimiento en el proceso.

Datos recientes refleja una recuperación en los mercados manufactureros, de vivienda y de la confianza del consumidor y el mercado espera un fuerte crecimiento en el tercer trimestre tras cuatro periodos de contracción. No obstante, con la tasa de desempleo en máximos de 26 años, de 9,7 por ciento y apuntando a 10 %, lo más probable es que el gasto del consumidor se mantenga débil y frene la recuperación. La verdad, Bernanke no la tiene fácil, que Argentina clasifique para Sudáfrica luce más sencillo.

Es entendible que Bernanke intente rescatar al sistema financiero pero a menos que sea mago más tarde o más temprano la realidad se va a imponer. Los estadounidenses se empobrecieron en 14 billones de dólares de un plumazo, una cifra igual al PBI de la mayor economía del mundo. Por más que Bernanke imprima billetes para cubrir el planeta la

gente no los va a usar para gastar por varias razones a saber: o está desempleado, o tiene miedo de quedar desempleado o aunque quiera tomar crédito el banco no le presta porque su perfil crediticio empeoró debido a que su casa vale la mitad que hace dos años y el precio no va a rebotar por un buen tiempo.

La inyección de liquidez de Bernanke persiguió dos objetivos principales: evitar que colapse el sistema financiero y ganar tiempo. El sistema financiero está conectado a un respirador artificial y ahora habrá que ir redimensionándolo a la nueva realidad mundial. Un mundo con menos negocios debido al fortísimo desapalancamiento sufrido en los dos últimos años. No se acabó el mundo. Es una corrección natural de un proceso de globalización irreversible. Sucede que dicho proceso no se mide en años, sino en décadas con lo cual esperar una corrección de dos o tres años no luce alocado.

Hoy concluye la reunión del G-20. Creo que habrá que ir acostumbrándose a esa sigla ya que en el futuro quienes lo integren serán vistos como los que gobiernan el mundo. Tal vez 20 sean muchos. Los que tienen la manija son a los sumo 7 u 8. Pero aunque sean pocos deberán actuar coordinados. Ha quedado claro que ya nadie queda exento de una crisis global.

Si Estados Unidos quiere tener éxito en su intento por equilibrar el crecimiento económico global, deberá convencer a China, a Alemania y a otros grandes exportadores de que por un buen tiempo el consumidor estadounidense se ha retirado a cuarteles de invierno. (No quiero ni pensar que sucedería con el consumo en Estados Unidos si la gripe h1n1 se expandiera como lo hizo en la Argentina, ojalá que no).

En su llamado al Grupo de los 20 para crear en una cumbre esta semana un marco de trabajo que brinde un nuevo equilibrio global, Estados Unidos está pidiendo a sus principales socios comerciales que abandonen una estrategia que les dio jugosos resultados durante años: esto es fabricar productos para exportarlos a un insaciable consumidor estadounidense.

Ahora que la crisis financiera ha mostrado que incluso los estadounidenses están limitando sus gastos, Estados Unidos espera que el momento esté maduro para finalmente avanzar en un tema del que se ha hablado mucho pero se ha hecho poco.

No es un movimiento exento de riesgos para el presidente Barack Obama. Si espera que los grandes exportadores cambien sus modos, tendrá que cumplir las promesas de resolver la delicada situación fiscal de su país, lo que implicaría tomar decisiones políticamente impopulares como recortes de gastos o alzas de impuestos.

La crisis financiera mostró a China y a otros grandes exportadores las desventajas de depender demasiado de las exportaciones. Cuando el comercio colapsó, la economía del país asiático se debilitó, aún cuando sus bancos no estaban expuestos a los activos malos que desataron la recesión global.

Volviendo a las bolsas, aquí estamos, llegando a fin de septiembre con 7 meses de rebote ininterrumpido y los índices que vuelven a dar una señal de debilidad en el corto plazo.

Quedan dos posibilidades de aquí a fin de año. Un cierre inferior a 1050 nos manda a 1020 puntos. Y allí se dividen las aguas. O rebota y va a buscar los 1140 puntos o perfora los 1020. Si perfora estaremos en los albores de una nueva pierna de baja profunda a nuevos mínimos con una extensión de 1,5 / 2 años. Rebote o no en 1020 o 1050 creo que no tiene sentido tomar riesgos. Deberíamos ser agradecidos, ha sido un gran rebote.

Estrategia: Estamos afuera del mercado a la espera de mejores oportunidades de acuerdo al ratio de riesgo /retorno.

Pronóstico de Política de FED para la reunión del 2 y 3 de Noviembre: sin cambios Sesgo neutral.

Pronóstico de FED FUNDS a fin de 2009: 0/0,25 %.

Evolución del DOW a lo largo del año

Comenzamos el año en 8776 puntos para ir a buscar 9088. Luego retrocedió para recibir a Obama el 20 de enero y visitó por primera vez en el año los 7936 puntos para rebotar luego a 8405 puntos. Desde allí nuevamente retomó el camino descendente hasta

alcanzar el 6 de marzo un mínimo anual en los 6469 puntos. Luego inició una fuerte recuperación desde dicha zona que ha alcanzado los 8591 puntos y a partir de allí ha retrocedido a 8221 puntos a mediados de mayo. Ya en junio volvió a trepar y de momento ha alcanzado los 8877 puntos para regresar a 8087 puntos a principios de julio para recuperarse y alcanzar un nuevo máximo para el año en los 9620 puntos a fines de agosto. A principios de septiembre volvió a apoyar en 9260 para colocar esta semana un nuevo máximo del año en los 9917 puntos.

Rangos de fluctuación de las principales variables durante la semana

El DOW abrió en 9800 y picó a 9917 para retroceder a 9660 y regresar luego a 9700. El CAC40 abrió en 3820 y fue a 3850 para bajar a 3730 puntos. El WTI abrió en 70 y fue a 71,7 para desplomarse a 65 usd. La tasa de los bonos del tesoro estadounidense a 10 años abrió en 3,48 % y trepó a 3,50 % para volver luego a 3,35 %. El ORO abrió en 1004, fue a 1020 y volvió a 990 usd. El Merval abrió en 2004, cedió a 1967 y trepó a 2067 para volver a 2005 puntos. El BOVESPA abrió en 60700 puntos y achicó a 59500 para trepar luego a 62000 y volver a 60500 puntos. La SOJA abrió en 938, bajó a 900 y rebotó a 916 usd. El índice de commodities blandos CRB abrió en 260, y fue a 250 usd para rebotar levemente a 251 usd.

Noticias

Estados Unidos

- Las ventas de casas usadas en Estados Unidos bajaron imprevistamente en agosto, mostró el jueves un informe de un grupo del sector, en lo que se interpretó como un revés menor para la recuperación del mercado de la vivienda tras una caída de tres años.

La Asociación Nacional de Agentes Inmobiliarios dijo que las ventas bajaron un 2,7 por ciento a una tasa anual de 5,10 millones de unidades, desde las 5,24 millones de unidades reportadas en julio. Las cifras se comparan con las expectativas del mercado de un ritmo de 5,35 millones de unidades.

- El número de despidos masivos de parte de los empleadores de Estados Unidos aumentó en 533 en agosto desde julio, y el sector manufacturero fue el más golpeado, mostraron estadísticas del Departamento de Trabajo. El número de acciones de despidos en masa, definidos como recortes de al menos 50 personas de parte de un único empleador, subieron a 2.690 el mes pasado, afectando a 259.307 trabajadores.

Eso llevó el total de despidos masivos en lo que va de este año a 21.184. Un total de 279 eventos de despidos masivos fueron reportados en el sector manufacturero en agosto, dijo el departamento. Si bien la economía en general parece estar recuperándose desde su peor recesión en 70 años, el desempleo sigue en aumento. Ahora hay temores de que la creciente desocupación pueda obstaculizar la reactivación económica. La tasa de desempleo estadounidense alcanzó un récord en 26 años de 9,7 por ciento en agosto y muchos economistas prevén que toque un techo arriba de 10 por ciento a inicios del próximo año. En los 21 meses desde el comienzo de la recesión, el número total de eventos de despidos masivos fue de 44.669, explicando más de 4,56 millones de empleos, dijo el departamento.

- El número de estadounidenses que pidió por primera vez el subsidio por desempleo bajó inesperadamente en 21.000 la semana pasada, mostró un informe del Gobierno, mientras que una medición menos volátil para la desocupación cayó a mínimos de ocho meses. Las solicitudes iniciales del seguro de desempleo bajaron a una cifra ajustada estacionalmente de 530.000 en la semana terminada el 19 de septiembre desde una cifra revisada a 551.000 en la semana anterior. Analistas consultados habían estimado que las solicitudes iniciales subirían a 550.000 desde las 545.000 reportadas preliminarmente. El promedio

móvil de cuatro semanas de nuevas solicitudes bajó a 553.500, el nivel más bajo desde las 547.000 de la semana terminada el 24 de enero.

- Los pedidos de bienes duraderos hechos en Estados Unidos cayeron inesperadamente en agosto, retrocediendo en su mayor margen en siete meses, tras un desplome en las órdenes de aeronaves comerciales, mostró el viernes un informe del Gobierno.

El Departamento de Comercio dijo que los pedidos de bienes duraderos cayeron un 2,4 por ciento en agosto, el mayor declive desde enero, tras haber subido a una cifra revisada de 4,8 por ciento en julio, reportado preliminarmente como un alza del 5,1 por ciento.

El mercado esperaba que los pedidos de bienes duraderos crecieran un 0,5 por ciento en agosto. Frente al mismo periodo del año pasado, los pedidos registraron una baja de 24,9 por ciento.

G10

- La eléctrica francesa EDF busca un socio para controlar el generador británico de energía nuclear British Energy, como parte de su campaña para vender activos por 5.000 millones de euros. En mayo, EDF vendió un 20 por ciento de British Energy a Centrica por 2.500 millones de euros. Ahora, se rumorea que la eléctrica gala considera la venta de otro 20 por ciento de British Energy. British Energy opera ocho centrales de energía nuclear y es el mayor generador de electricidad del país, en términos de volumen.

La venta permitiría a EDF mantener el control sobre British Energy y abriría el mercado británico a más competencia. EDF también ha decidido vender su red de distribución de electricidad en el Reino Unido, el que analistas han valuado en alrededor de 3.000 millones de euros

- Los bancos de la Unión Europea (UE) deberían tener un colchón de efectivo para sobrevivir a las primeras semanas de una crisis, dijeron reguladores, lo que reavivó la preocupación de que los grupos financieros internacionales se enfrenten a un complejo entramado de normas. El Comité de Supervisores Bancarios Europeos propuso unas pautas no vinculantes para los bancos con el fin de que tengan la suficiente liquidez para sobrevivir en el corto plazo sin tener que ampliar capital o cambiar su modelo de negocio. Estas medidas se entienden por la decisión de los reguladores de aplicar las lecciones aprendidas en la crisis crediticia, que puso a numerosos bancos en la necesidad de ser rescatados por el Estado ante el cierre de los mercados monetarios.

- La actividad de las empresas de servicios de la zona euro creció por primera vez en 16 meses en septiembre y la producción fabril mejoró por segundo mes seguido, de acuerdo con unos sondeos que sugirieron que el bloque ha salido de la recesión. Pero si bien el predominante sector servicios del bloque de 16 naciones repuntó a un crecimiento mejor de lo esperado, el sector manufacturero se contrajo aún más, y a un ritmo más veloz de lo que habían predicho los analistas. Los economistas expresaron una opinión casi unánime de que si bien la recuperación es bienvenida, los datos no señalan una expansión fuerte, sino que, en cambio, sólo sugieren una reactivación gradual.

Los indicadores confirman que una recuperación con forma de V es poco probable en la zona euro. El BCE proyecta una recuperación más cercana a una forma de L. En los datos, el índice preliminar de los servicios de los gerentes de compras de la zona euro de la firma Markit, recopilado de unos sondeos entre 2.000 empresas, subió a 50,6 en septiembre contra 49,9 en agosto, llegando al máximo desde mayo del 2008 y algo arriba de las previsiones.

Ahora el índice de los servicios está arriba de la marca de 50 que separa el crecimiento de la contracción, y debería tranquilizar al BCE, de que sus políticas flexibles están funcionando. Las expectativas de negocios en el sector servicios treparon a un récord en tres años y medio este mes, un alza significativa desde agosto y sugiriendo que las empresas también comparten el optimismo de los economistas y los mercados financieros. Sin embargo, el índice manufacturero preliminar no alcanzó las expectativas, pues resultó en 49,0, aunque representó un alza desde 48,2 en agosto y llegó al máximo desde junio del 2008. Pero la producción del sector manufacturero se expandió por segundo mes seguido, con una baja sólo ligera desde el máximo en 15 meses visto en agosto.

- Alemania buscará una "buena solución europea" en cuanto a las ayudas estatales a la deficitaria automotriz Opel y no prevé que la Unión Europea (UE) bloquee ningún acuerdo, dijo el ministro de Economía germano, Karl-Theodor zu Guttenberg. El ministro intentó apaciguar una controversia política por los 4.500 millones de euros en ayudas a la firma que Berlín prometió si un grupo liderado por el fabricante canadiense de autopartes Magna compraba una participación mayoritaria en Opel a General Motors. GM acordó este mes vender una participación de un 55 por ciento en Opel a Magna y a su socio ruso Sberbank. Otros países europeos con plantas de Opel como Reino Unido y Bélgica se preguntan si Alemania estaba intentando salvaguardar empleos en casa ofreciendo la ayuda a su candidato preferido, Magna, que se impuso a una oferta rival del inversor financiero belga RHJ.

"Queremos conseguir una buena solución europea con todos nuestros socios europeos y no tener a todos contra todos", dijo Guttenberg a periodistas en un acto en Fráncfort. "Por números absolutos de recortes de empleos, nosotros en Alemania somos los más afectados", añadió. El ministro dijo que la ayuda estatal vinculada a la conservación de ciertas plantas violaría las normas de la UE. "No esperamos un veto de la Comisión Europea", añadió. Reino Unido cuestionó la viabilidad del plan de Magna de comprar Opel en una carta a la comisaria europea de la competencia, Neelie Kroes, publicó el diario Financial Times. En la carta que el diario dijo haber obtenido, el ministro de Negocios británico, Peter Mandelson, dice que el plan de reestructuración de la compañía canadiense estaría abierto a la intervención política, y que era demasiado caro y punitivo para las plantas productivas.

"No creemos que se haya demostrado que la actual propuesta de Magna sea comercialmente el plan más viable", dijo FT citando a Mandelson en la carta. La Comisión Europea reiteró que examinaría si Alemania había vinculado la ayuda estatal prometida a la conservación de plantas de Opel en el país. Magna y Sberbank están en conversaciones con los trabajadores de GM y Opel para determinar los detalles finales del plan, que esperan pueda estar finalizado a principios de octubre. Pretenden recortar unos 10.500 empleos de una plantilla de Opel de 50.000 personas en todo Europa, de los cuales 1.700 serían de la planta de Figueruelas en Zaragoza, España. Asimismo, la planta de Opel en Antwerp, Bélgica, está en serio riesgo de cerrarse.

- La confianza empresarial de Alemania aumentó a su mayor nivel en un año en septiembre pero no alcanzó las expectativas de un alza mayor, generando dudas sobre el impulso de la recuperación de la mayor economía europea. El instituto Ifo, con sede en Munich, dijo que su índice del clima de negocios, basado en un sondeo mensual entre unas 7.000 firmas, subió a 91,3 desde 90,5 en agosto. Una encuesta había apuntado a un alza de 92,0.

- El gasto del consumidor francés cayó en agosto, desafiando las expectativas de un alza y abriendo preguntas sobre la fortaleza de la recuperación económica en el país, en medio de una menor demanda de indumentaria, calzado y autos.

El gasto del consumidor bajó un 1,0 por ciento en agosto frente a julio, dijo la oficina nacional de estadísticas. Los analistas consultados esperaban un incremento del 0,6 por ciento tras una caída del 1,2 por ciento en julio en uno de los motores de la economía francesa. Francia sorprendió a los mercados al salir de la recesión este año liderada por el gasto del consumidor, pero los economistas temen que la recuperación se vea amenazada por el alto desempleo.

- La caída del consumo de electricidad de la industria pesada francesa debido a la crisis económica ha tocado fondo, afirmó el jefe de la red eléctrica de Francia. El consumo de la industria pesada caería un 5 por ciento interanual en el 2009 pero los declives han comenzado a disminuir ahora. El consumo total de electricidad de Francia este año sería estable respecto al del 2008, con el crecimiento en el mercado residencial contrarrestando la caída en la demanda industrial, precisó.

Argentina y Brasil

- Argentina registró en agosto un superávit comercial de 1.155 millones de dólares, un 48 por ciento por debajo del saldo favorable del mismo mes del 2008, informó el Ministerio de Economía. El resultado oficial estuvo por debajo del esperado

- Argentina dispuso aplicar medidas antidumping a la importación de productos desde China, Tailandia, Indonesia y Nueva Zelanda, informó el Ministerio de la Producción. La iniciativa afectará a la importación de neumáticos de caucho para bicicletas provenientes de Tailandia, Indonesia y China y la de productos de lana de vidrio aglomerados con resinas en rollos o en paneles enviados desde Nueva Zelanda, agregó. Las medidas contra la competencia desleal de precios, que tendrán una vigencia de cinco años y se adoptaron tras una investigación que indicó que la industria local podría sufrir daño en caso de no aplicarlas, se dispusieron en momentos en que la economía argentina atraviesa una fuerte desaceleración.

- El superávit primario presupuestario de Argentina cayó un 85,4 por ciento interanual en agosto, un brusco derrumbe por noveno mes consecutivo, afectado por la contracción de la economía, dijo el Ministerio de Economía. El resultado de superávit arrojó 539,8 millones de pesos el mes pasado. En lo que va del 2009 hasta agosto, el superávit primario acumula 8.473,1 millones de pesos, lo que se compara con los 28.034,5 millones en igual período del 2008, una caída de 69,8 por ciento.

En agosto tuvo impacto pleno la problemática vinculada a la Gripe A hubo muchas actividades en la cuales hubo asueto por lo tanto bajó la actividad económica resintiéndose el ritmo de la recaudación", dijo el ministro de Economía, Amado Boudou, a periodistas. "Por otro lado, ha sido muy importante el rubro transferencias de capital este rubro tiene que ver tanto con el funcionamiento económico como con el sostenimiento de la economía en este año, en el cual sigue teniendo un impacto muy importante la crisis internacional", agregó. En agosto del año pasado, el superávit primario, una medida de la capacidad de pago de un país, había sido de 3.702,9 millones de pesos.

Durante una rueda de prensa, el Gobierno informó que el déficit financiero, que incluye los pagos de los servicios de deuda, sumó 244,7 millones de pesos en el octavo mes del 2009. Fue importante "la contribución de la seguridad social e impuesto de valor agregado.

- El Gobierno argentino dijo que colocó en forma directa a un organismo estatal una letra del Tesoro por 1.630 millones de pesos a seis meses de plazo. El título, que tiene fecha de emisión el 17 de septiembre de 2009, fue colocado al Instituto Nacional de Servicios Sociales para Jubilados y Pensionados, se informó en el Boletín Oficial. La letra se amortizará el 16 de marzo del 2010.

- La inversión en Argentina cayó un 13,6 por ciento interanual en agosto a 4.696 millones de dólares, afectada principalmente por una baja en la compra de bienes de capital, dijo un estudio privado. En términos desestacionalizados la caída respecto a julio fue de un 2 por ciento, aunque se observó una leve recuperación en la construcción. La Inversión Bruta Interna Mensual (IBIM) es un factor clave para el crecimiento económico del país. Según el informe, en agosto la construcción tuvo un repunte de 0,8 por ciento respecto de julio, en la medición sin estacionalidad, y en términos reales la contracción fue de 3,6 por ciento en agosto respecto del mismo mes del año pasado. Los despachos de cemento tuvieron una baja de 2,2 por ciento anual. La inversión en maquinaria y equipo se contrajo en volumen físico un 26,3 por ciento anual, como resultado de la caída en su componente importado, que registró una baja de 32 por ciento anual. "Los niveles de inversión se mantienen relativamente bajos, ya que se encuentran en torno al 20 por ciento del PIB que es un nivel que no se observaba desde el 2005", señaló el informe. Argentina completó seis años de fuerte crecimiento entre el 2003 y el 2008, pero desde finales del año pasado comenzó a sufrir una desaceleración en su economía debido a problemas domésticos y a la crisis internacional. El Gobierno sostiene que el PIB crecerá en el 2009, aunque algunos analistas privados anticipan una recesión.

- La agencia de clasificación de riesgo Moody's subió la calificación de la deuda de Brasil a grado de inversión, con panorama positivo. Standard & Poor's y Fitch ya habían elevado la deuda del país a ese nivel antes del empeoramiento de la crisis económica mundial.

- El desempleo de Brasil imprevistamente subió en agosto desde julio pues las señales de recuperación en la mayor economía latinoamericana llevaron a más personas a buscar trabajo. La tasa de desocupación creció a 8,1 por ciento en agosto, desde 8 por ciento en julio, dijo la agencia de estadísticas IBGE. Un sondeo entre 21 economistas anticipaba que la tasa de desempleo siguiera en el 8 por ciento, según la mediana de las estimaciones. El total de brasileños con empleo subió el 0,5 por ciento mensual a 21,4 millones de personas y creció el 0,9 por ciento desde agosto del 2008. El total de personas que salieron a buscar trabajo pero no tuvieron éxito aumentó 1,9 por ciento en agosto desde julio a 1,89 millones. La cifra registró una subida de 7,8 por ciento desde el mismo mes del año pasado. Los salarios reales subieron el 0,9 por ciento en agosto desde julio, subrayando la importancia del gasto de las familias para un repunte de la mayor economía de América Latina.

Análisis Técnico

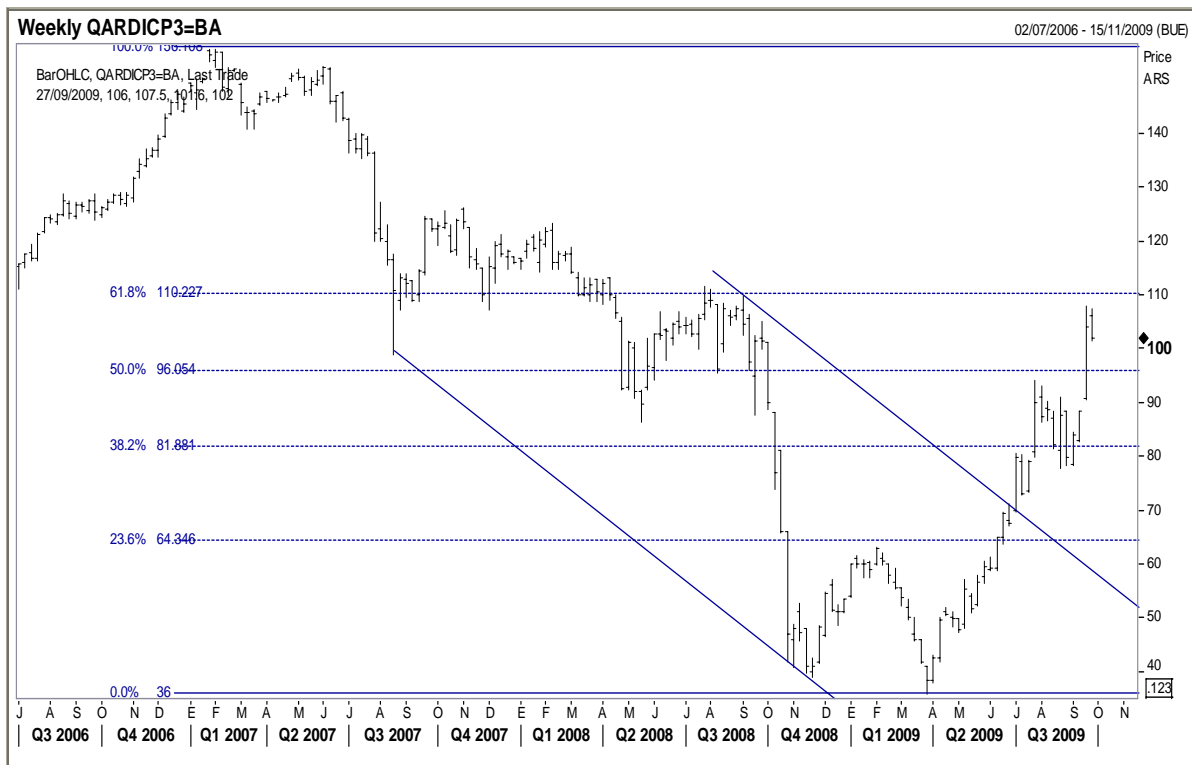
USD/\$ (3,8375)

Habilitado a 4 en el mediano plazo con stop en 3,822.



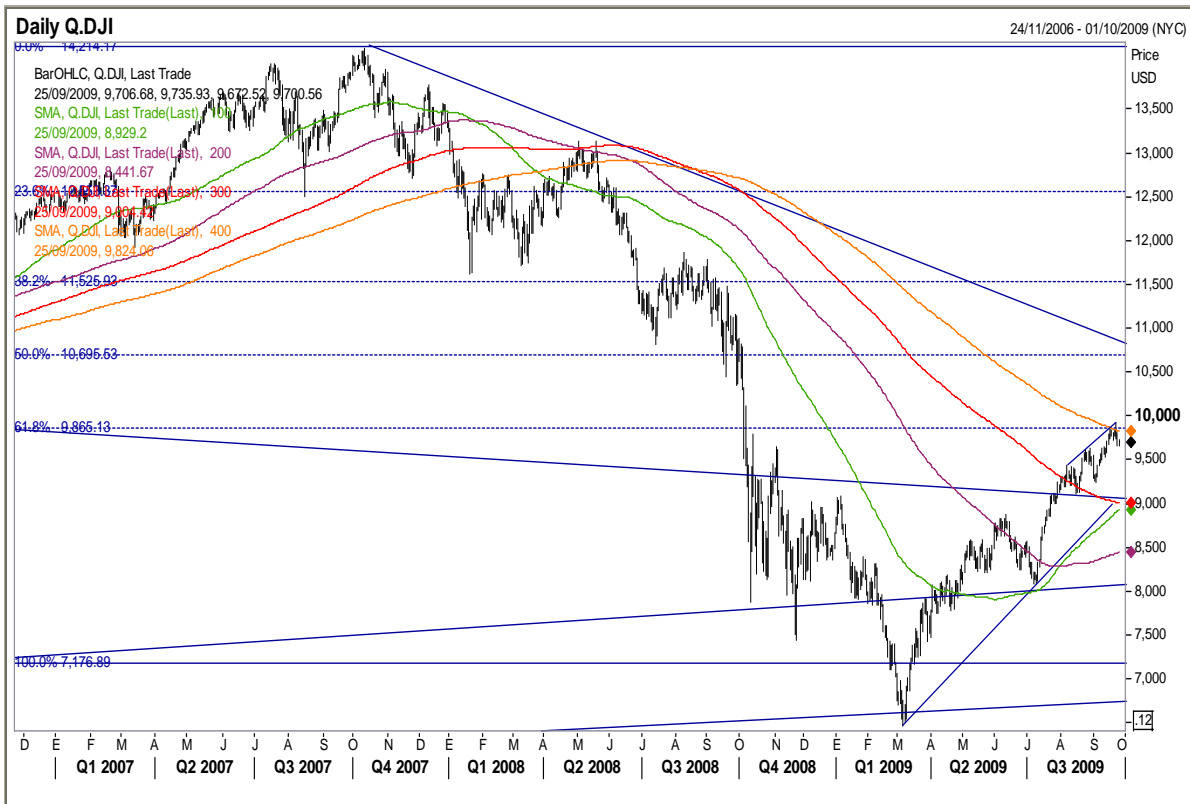
Discount \$ (102)

Objetivo casi cumplido (108 vs 110), aunque creo que finalmente va a intentar ir a 110. Vaya o no a 110, luego estaría afuera de este activo a la espera de una corrección.



Dow Jones (9694)

Lo prefiero continuando la suba hasta 10600 con stop en 9680.No recomiendo la apuesta por ser excesivamente riesgosa.



S&P 500 (1048,58)

Aún puede ir a buscar 1145 con stop en 1050. Debajo de 1050 iremos a 1020 pero el camino se complica. Debajo de 1020 es el fin.



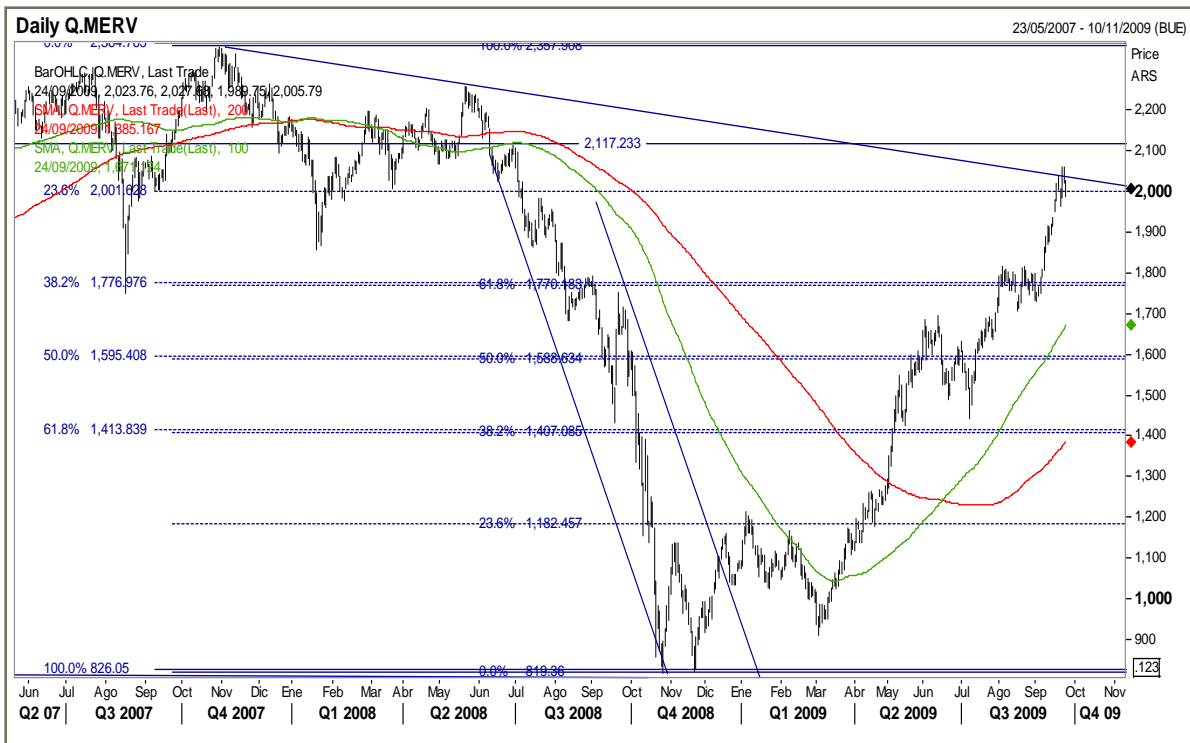
Euro (1,469)

Objetivo cumplido (1,484). Aun no hay confirmación de cambio de tendencia. Un cierre semanal inferior a 1,4635 recién dará la señal. De largo plazo lo prefiero yendo a 1,2 haga o no nuevos arrestos alcistas.



Merval (2005,79)

Está peleando con una línea de techos que resulta ser más fuerte de lo planeado. Mantengo aún como objetivo la búsqueda del máximo anterior pero de corto plazo se ha puesto peleado. Fijo un stop muy celoso en los 2000 puntos. Debajo del stop salir sin dudar.



Bovespa (60142)

Con estricto stop en 59380 puede ir a buscar 63500/65000.



Tasa de 10 años EEUU (3,3682)

Habilitado a buscar 3,2 % con stop en 3,5%. Creo inclusive que puede ir más abajo aún. Tal vez a 3 % donde se encuentra la línea azul de soportes.



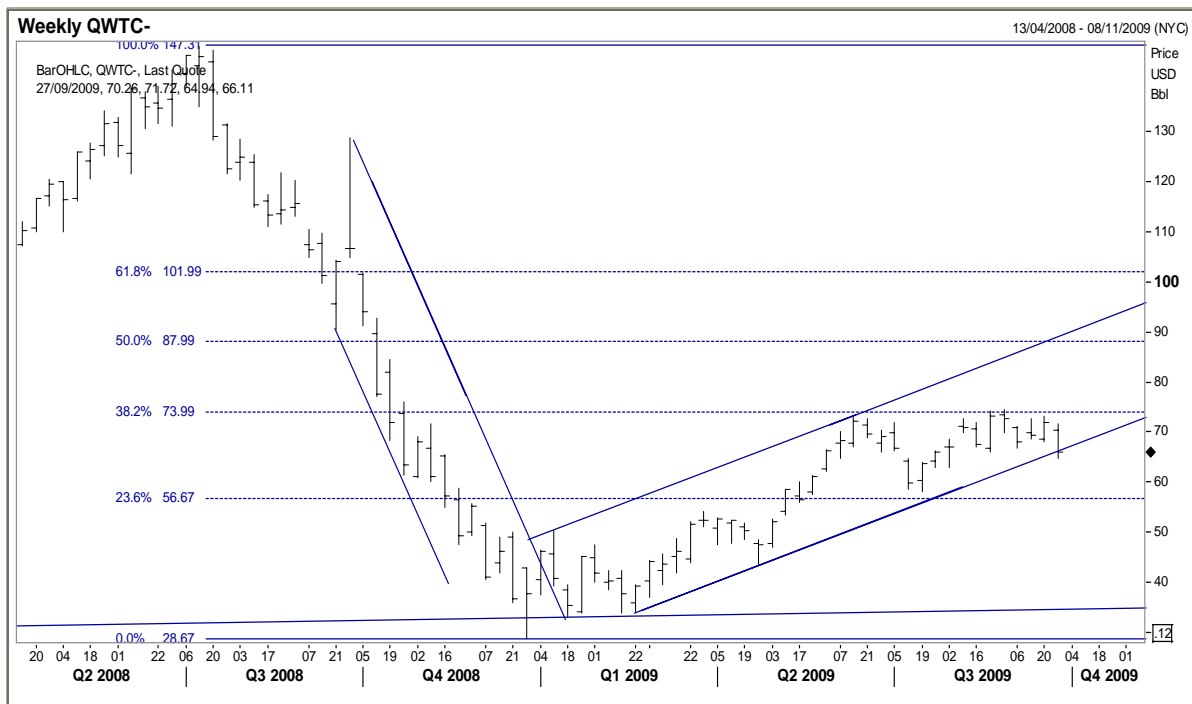
Cac 40 (3758)

El objetivo de 3880 prácticamente fue alcanzado (3854). Yo daría por cumplida la trayectoria alcista de este índice aunque si observo a sus pares europeos, que lucen como incompletos, es probable que este índice intente llegar a 4000 pero no por mérito propio sino que por ser parte de un grupo de índices que operan muy en sintonía como el DAX ,el FTSE, etc. Stop en 3740. Debajo del stop correr fuerte!!



Wti (66,11)

Si cierra una semana debajo de la base del canal ascendente caerá muy probablemente a 60 y luego a 56. Está complicado. Para esta semana el soporte está en 66,5 y para la próxima se encuentra en 67,3.



Soja (916)

De corto plazo la habilito a 770 con stop en 984 base semanal. En 770 podría rebotar pero lo haga o no luego la prefiero yendo a 600 usd.



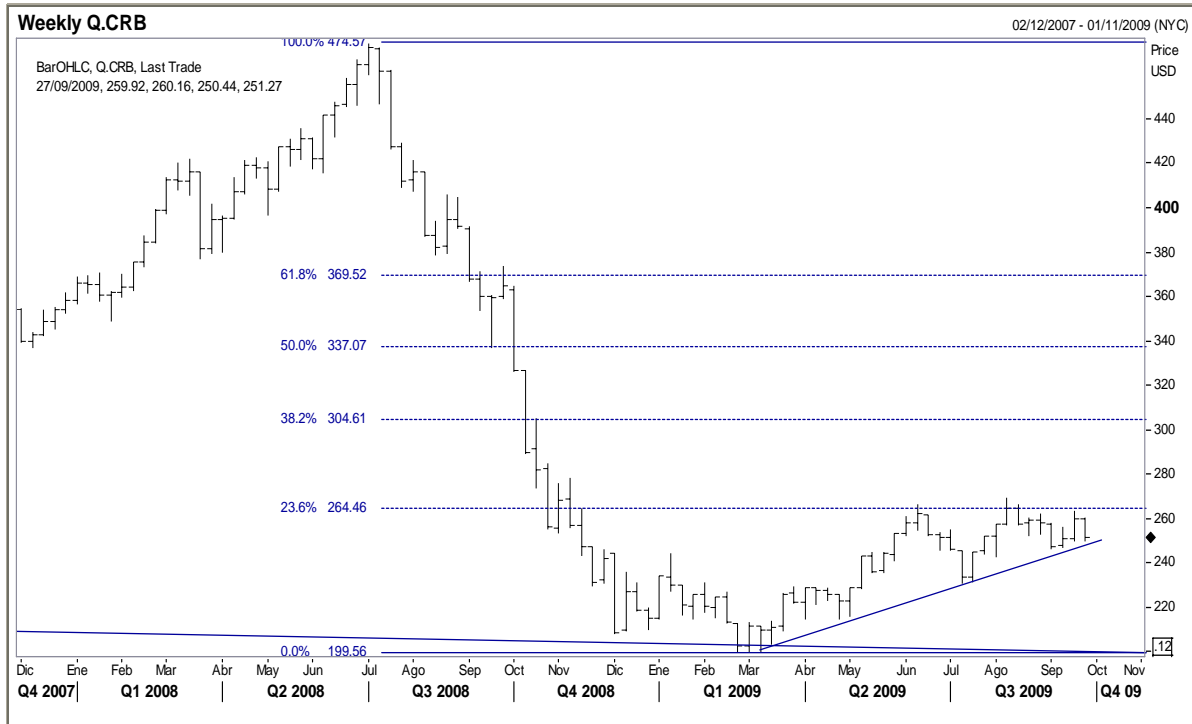
Oro (990)

Lo mantengo habilitado a 1200 en el mediano plazo con stop en 920 usd. Más en el corto un corte de 965 usd sería una señal de alarma.



Crb (251,32)

Un cierre semanal inferior a 249 augura la búsqueda de 200. Recién arriba de 261 podemos pensar en un retome de tendencia. En el mientras tanto sigue sin gustarme.



Reseña semanal de las principales Bolsas del mundo

Indice	Cierre anual 2008	Valor al:	Variación Semanal (%) al	Variación mensual (%) al	Acumulado anual (%) al
		25/09/2009	25/09/2009	25/09/2009	25/09/2009

LATAM

BOVESPA	37,550.31	60,296.50	-0.65	6.95	60.58
MEXBOL	22,380.32	28,430.43	-5.08	0.87	27.03
MERVAL	1,079.66	2,024.59	0.85	13.62	87.52
IPSA (CHILE)	2,376.42	3,316.25	0.58	4.04	39.55
IGRA (PERU)	7,048.67	15,171.44	0.15	8.68	115.24

USA

S&P 500	903.25	1,047.72	-1.93	2.64	15.99
DJI	8,776.39	9,691.87	-1.31	2.05	10.43
Nasdaq 100	1,211.65	1,700.83	-1.41	4.65	40.37

EUROPA

CAC (FRANCIA)	3,217.97	3,744.33	-2.18	2.48	16.36
DAX (ALEMANIA)	4,810.20	5,583.75	-2.11	2.18	16.08
FTSE (INGLATERRA)	4,434.17	5,098.16	-1.44	3.86	14.97
IBEX (ESPAÑA)	9,195.80	11,632.00	-1.23	2.35	26.49
IRTS (RUSIA)	631.89	1,225.29	-1.63	14.89	93.91
MIB30 (ITALIA)	19,460.00	23,118.87	-1.55	3.12	18.80

ASIA/PACIFICO

NIKKEI (JAPON)	8,859.56	10,265.98	-1.01	-2.16	15.87
HANG SENG (HONG KONG)	14,387.48	21,024.40	-2.77	6.59	46.13
SSE A Index (CHINA)	1,911.79	2,978.98	-4.19	6.41	55.82
SENSEX 30 (INDIA)	9,647.31	16,693.00	-0.29	6.55	73.03
SETI (TAILANDIA)	449.96	721.57	1.11	10.46	60.36
KS11 (KOREA)	1,124.47	1,691.48	-0.48	6.26	50.42

Valores de 12:28 hs

Buen fin de semana !!

Anibal Pablo Penet